

2022-mi 4. kvartalimi qaammatit suliffissarsiorfittut nalunaarsimaffiit

Suliffissarsiorfittut nalunaarsukkat 1. kvartal 2022-miit 4. kvartal 2022-mut ukiup siulianut sanilliullugit ikinnerupput.

1. kvartal 2022-miit 4. kvartal 2022-mut qaammammi ataatsimi imaluunniit qaammatini arlalinni 4.734-t suliffissarsiorfittut nalunaarsimapput, ukiup siuliani 5.130-t suliffissarsiorfittut nalunaarsimasut.

1. kvartal 2022-miit 4. kvartal 2022-mut suliffissarsiorfittut nalunaarsimasut 65,0 pct.-ii 3.077-inik amerlassusillit qaammammi ataatsimi qaammatiniluunniit pingasuni suliffissarsiorfittut nalunaarsimapput, 8,1 pct.-ii 383-inik amerlassusillit qaammatini quliniit aqqaneq-marlunnut suliffissarsiorfittut nalunaarsugaasimallutik.

Tabel 1. Qaammatit suliffissarsiorfittut nalunaarsimaffiit suaiaassuseq malillugu

	1. kvartali 2021-miit – 4. kvartali 2021-mut					1. kvartali 2022-miit - 4. kvartali 2022-mut				
	Tamak-kerlutik	Qaam 1-3	Qaam 4-6	Qaam 7-9	Qaam 10-12	Tamak-kerlugit	Qaam 1-3	Qaam 4-6	Qaam 7-9	Qaam 10-12
Inuit amerlassusaat										
Katillugit	5.130	3.266	959	415	490	4.734	3.077	902	372	383
Angutit	2.769	1.717	535	236	281	2.570	1.620	530	203	217
Arnat	2.361	1.549	424	179	209	2.164	1.457	372	169	166
Pct.-inngorlugit										
Katillugit	100,0	63,7	18,7	8,1	9,6	100,0	65,0	19,1	7,9	8,1
Angutit	100,0	62,0	19,3	8,5	10,2	100,0	63,0	20,6	7,9	8,4
Arnat	100,0	65,6	18,0	7,6	8,9	100,0	67,3	17,2	7,8	7,7

Najoqqutaq: <https://bank.stat.gl/arnledvar>

1. kvartal 2022-miit 4. kvartal 2022-mut inuusunnerusut 18-iniit 24-nut ukiullit 2,6 pct.-ii 22-nik amerlassusillit qaammatini quliniit aqqaneq-marlunnut suliffissarsiorsimasutut nalunaarsorneqarsimapput. Suliffissarsiorfittut 45-niit 59-inut ukiulinni 11,2 pct.-ii 145-nik amerlassusillit qaammatini quliniit aqqaneq-marlunnut suliffissarsiorfittut nalunaarsorneqarsimallutik.

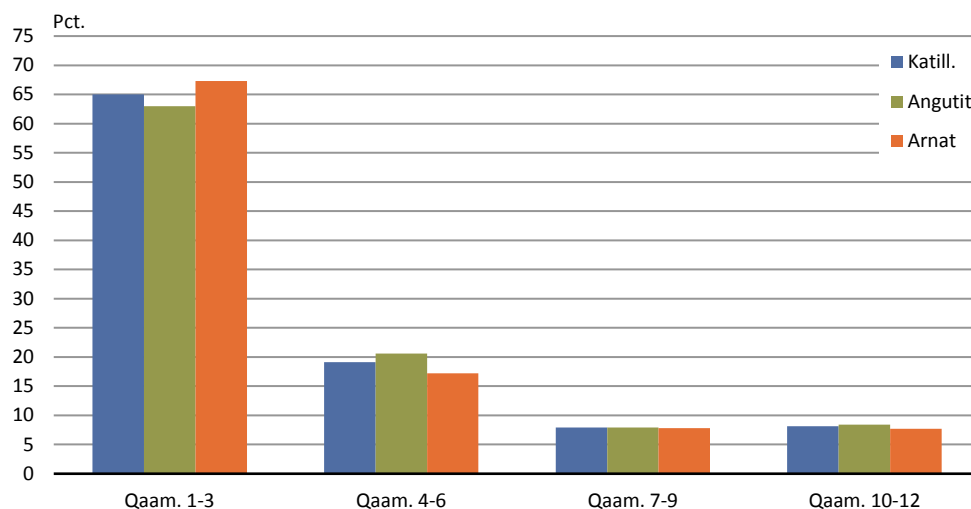
Tabel 2. Qaammatit suliffissarfittut nalunaarsimaffiit suliffissarsiortut ukiuinut immikkoortillugit

1. kvartali 2022-miit – 4.kvartali 2022-mut					
	Katillugit	Qaammatini 1-3	Qaammatini 4-6	Qaammatini 7-9	Qaammatini 10-12
Katillugit	4.734	3.077	902	372	383
18-19 ukiullit	221	181	23	16	1
20-24 ukiullit	634	478	101	34	21
25-29 ukiullit	627	441	113	43	30
30-34 ukiullit	588	365	122	50	51
35-39 ukiullit	481	313	92	40	36
40-44 ukiullit	405	257	83	36	29
45-49 ukiullit	315	195	70	22	28
50-54 ukiullit	435	260	93	35	47
55-59 ukiullit	545	316	115	44	70
60-65 ukiullit	483	271	90	52	70

Najoqqutaq: <https://bank.stat.gl/arnledvar>

Titartagaq 1-imi qaammatit suliffissarsiortut nalunaarsimaffiit procentinngorlugit takutinneqarput. Nalinginnaavoq arnat piffissami sivikinnerusumi angutinit suliffissarsiortutut nalunaarsorsimasarnerat.

Titartagaq 1. 2022-mi 1. kvartalimiit 4. kvartalimut qaammatit suliffissarsiortutut nalunaarsimaffiit amerlassusaat pct.-inngorlugit



Najoqqutaq: <https://bank.stat.gl/arnledvar>

Annertunerusumik paasisaqarusuttut Naatsorsueqqissaartarfiup pisortaa Anders Blaabjerg e-mail: abla@stat.gl atorlugu saaffigisinnaavaat.

Signatur forklaring:

- ... Oplysninger foreligger ikke
- .. Oplysninger for usikre til at angives eller diskretionshensyn
- . Tal kan efter sagens natur ikke forekomme
- 0 Mindre end halvdelen af den anvendte enhed
- Nul
- * Foreløbigt eller anslået tal

Saaffiginniffissaq
Gorm N. Pedersen
E-mail: GNPE@stat.gl

Suliffeqarnermi pissutsit

Grønlands Statistik
Postboks 1025 · 3900 Nuuk
Tlf.: +299 34 57 70
www.stat.gl · e-mail: stat@stat.gl

